

ПРЕДИСЛОВИЕ

Настоящий сборник составлен на основании итогов Всероссийской переписи населения 2002 года и содержит данные о распределении всего и занятого городского и сельского населения, мужчин и женщин в возрасте 15 лет и более по возрастным группам и уровню образования; приводятся сведения об обучении детей в возрасте 3-9 лет в дошкольных и общеобразовательных учреждениях.

При работе со сборником следует иметь в виду, что в соответствии с Федеральным Законом «О внесении изменений и дополнений в Закон Российской Федерации «Об образовании» изменились ранее употреблявшиеся названия уровней образования и появились новые уровни. При сопоставлении данных переписей 1989 и 2002 годов следует иметь в виду, что ранее из высшего образования не выделялось послевузовское образование, высшему профессиональному соответствует высшее, среднему профессиональному – среднее специальное, основному общему – неполное среднее, начальному общему – начальное образование. Численность лиц с начальным профессиональным образованием получены как сумма лиц, окончивших профессионально-технические училища на базе среднего (полного) общего и основного общего образования.

При переписи населения 2002 г. по Республике Саха (Якутия) учтено 675,2 тыс. человек в возрасте 15 лет и более, имеющих образование основное общее и выше, что составляет 94,0% этой возрастной группы. Это выше, чем по России (90,2%) и Дальневосточному региону (92,9%).

По сравнению с 1989 г. доля лиц с указанным уровнем образования в республике увеличилась на 4,3 процентных пункта.

	тыс. человек		2002 г. в % к 1989 г.	На 1000 человек	
	1989 г.	2002 г.		1989 г.	2002 г.
Все население в возрасте 15 лет и более в том числе имеют:	755,5	718,3	95,1	1000	1000
<i>профессиональное образование</i>					
высшее (включая послевузовское образование)	85,6	104,8	122,4	113	144
неполное высшее	12,9	22,7	176,0	17	32
среднее	173,4	210,7	121,5	230	293
начальное	114,4	83,2	72,7	151	116
<i>общее образование</i>					
среднее (полное)	179,0	167,3	93,5	237	233
основное	113,6	86,5	76,1	150	120
начальное	48,4	32,8	67,8	64	46
Не имеющие начального общего образования	28,0	6,9	57,5	16	10
Не указавшие уровень образования	0,2	3,4			

Из общего числа лиц в возрасте 15 лет и более 421,4 тыс. человек (58,7%) имеют профессиональное образование (высшее, среднее и начальное). С 1989 по 2002 год число специалистов с высшим образованием увеличилось на 19,2 тыс. человек (на 22,4%), со средним профессиональным на 37,3 тыс. человек (на 21,5%).

Впервые при переписи 2002 года получено число лиц, имеющих послевузовское образование (закончивших аспирантуру, докторантуру, ординатуру), которое составило 1,7 тыс. человек. Их них 1,1 тыс. человек приходится на г. Якутск с подчиненными его администрации населенными пунктами, по 0,1 тыс. человек на Мирнинский район и г.Нерюнгри с подчиненными его администрации населенными пунктами.

Перепись показала, что уровень образования молодежи (население в возрасте 16 –29 лет) вырос. Численность молодежи с высшим и незаконченным высшим образованием увеличилась на 9,5 тысяч человек (на 39,6%). При этом доля молодежи со средним специальным образованием уменьшилась на 18,4%.

Заметна разница между городскими и сельскими жителями по численности лиц с высшим и неполным высшим образованием. По итогам переписи 2002 года численность горожан, имеющих высшее и неполное высшее образование, в 1,8 раза превышает аналогичный показатель по селу.

	На 1000 человек в возрасте 15 лет и более	
	1989	2002
Население в возрасте 15 лет и более, имеющее образование:		
- высшее (включая послевузовское) и неполное высшее		
городское	149	208
сельское	90	114
- среднее и начальное профессиональное		
городское	405	420
сельское	327	386
- среднее (полное) и основное общее		
городское	376	329
сельское	407	403

Разрыв между горожанами и сельскими жителями по уровню среднего и начального профессионального образования не столь значителен. Число сельских жителей, имеющих среднее (полное) и основное общее образование, превышает число горожан с аналогичным образованием.

По числу лиц с высшим (включая послевузовское) и неполным высшим образованием в расчете на 1000 человек населения в возрасте 15 лет и более впереди идут г.Якутск с подчиненными его администрации населенными пунктами (275 человек), Мирнинский район (206 человек), г.Нерюнгри с подчиненными его администрации населенными пунктами (176 человек), Булунский (148 человек), Намский, Усть-Алданский, Чурапчинский (по 144 человека), Мегино-Кангаласский (141 человек) и Абыйский (138 человек). Наиболее низок этот показатель в Среднеколымском районе (78 человек), Олекминском (93 человека), Жиганском (98 человек), Верхоянском (101 человек), Эвено-Быгантайском (103 человека) и Оленекском (104 человека).

По итогам последней переписи уровень образования мужчин и женщин претерпел существенные изменения. Численность женщин с высшим (включая послевузовское) и неполным высшим образованием превысила численность мужчин на 40,0 %. В 1989 году этот разрыв достигал лишь 15,1 %.

	1989 год	2002 год
Население в возрасте 15 лет и более, имеющее образование основное общее и выше, человек		
Мужчины	348561	327530
Женщины	330432	347669
В том числе:		
Послевузовское, высшее и неполное высшее		
Мужчины	45813	53134
Женщины	52729	74381
Среднее профессиональное		
Мужчины	69065	90576
Женщины	104352	120133

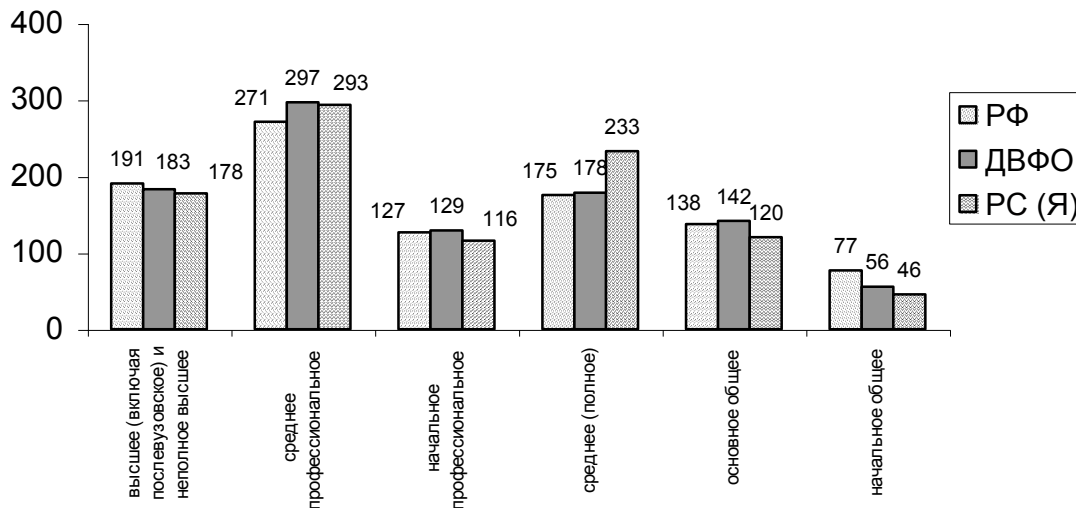
Численность занятого населения в возрасте 15 лет и более составила 425,9 тыс.человек, или 59,3% от всего населения соответствующего возраста (в 1989г. – 610,2 тыс.человек, или 80,8 %). Число лиц с высшим (включая послевузовское) и неполным высшим образованием на 1000 занятого населения соответствующего возраста составило 239 человек (в 1989г. – 150 человек), со средним профессиональным – 369 (в 1989г. – 264 человека), с начальным профессиональным – 132 человек (в 1989г. – 176 человек). То есть существует определенная зависимость между уровнем образования и уровнем занятости.

Уменьшилась доля неграмотного населения в возрасте 10 лет и более с 12 тыс.человек (1,1%) в 1989 году до 3,4 тыс.человек (0,5%) в 2002 году. Большую часть неграмотного населения составляют лица с тяжелыми физическими и умственными недостатками.

Впервые при переписи были получены данные о дошкольном обучении детей, которым в республике охвачено 39,5 тыс. детей в возрасте 3-6 лет, из них в городских поселениях – 21,5 тыс. детей, в селах – 18,0 тыс. детей. В общеобразовательных учреждениях обучается 48,5 тыс. детей в возрасте 6 – 9 лет (или 82,1 % от всех детей в возрасте 6-9 лет). Число детей, не посещающих общеобразовательные и дошкольные учреждения, в возрасте 3– 9 лет составило 9,3 тыс.детей, или 9,4 % от всех детей в возрасте 3 – 9 лет.

В сравнении с Российской Федерацией и Дальневосточным федеральным округом республика несколько отстает по уровню высшего и неполного высшего, среднего профессионального, начального профессионального, основного общего и начального общего образования. Лишь по уровню среднего (полного) образования население Республики Саха (Якутия) опережает показатель по России и ДВФО.

Уровень образования населения в возрасте 15 лет и более (на 1000 человек)



В целом за межпереписной период между 1989 и 2002 годами уровень образования населения республики значительно вырос. Повышение уровня образования населения говорит о том, что население, прежде всего молодежь, стремится получить качественное образование. Это объясняется тем, что только образованные и всесторонне развитые люди имеют шансы на хорошее трудоустройство и на высокий уровень благосостояния. Кроме того, руководители предприятий и организаций предпочитают принимать на работу высококвалифицированных и грамотных специалистов, что продиктовано прежде всего требованиями современной экономики.